

RURANGE les Thionville

Bulletin Municipal n° 59

Janvier 2010

Montrequienne



Le Maire

Les Adjointe

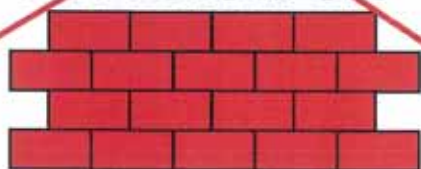
Les Conseillers Municipaux

Le Personnel Communal

vous souhaitent

BONNE ANNÉE 2010

PAVILLONS NEUFS



GROS OEUVRE

Maçonnerie-Dallages

IOZZO
Constructions

Rénovations-Carrelages

12, rue de Nantiat

RURANGE LES THIONVILLE

email : iozzo.constructions@neuf.fr

03 87 73 89 72

N° de Siret: 453 149 007 00016 RCS:THIONVILLE TI 453 149 007 Code APE :452 A

SEEMANN Eric

Artisan - Installateur



CHAUFFAGE
SANITAIRE
DEPANNAGE
ENTRETIEN
CLIMATISATION

31, rue Jean Burger
57310 MONTREQUIENNE

TÉL. 03 87 73 09 24
FAX 03 87 73 52 28

AYRIKAN
façades

Travaux neufs
et
de rénovation

Ravalements - Crépis
Isolations thermiques

102, rue de Metz
57525 TALANGE
www.ayrikan.com

Tél : 03 87 40 18 32
Fax : 03 87 58 93 41
Port : 06 20 39 84 91
sarl-ayrikan@orange.fr

- ▲ Projection monocouche
- ▲ Grésé taloché fin
- ▲ Sous couche gris
- ▲ Spécial Wasselone
- ▲ Projection rustique
- ▲ Peinture

Isolation thermique extérieur

RURANGE-LES-THIONVILLE MONTREQUIENNE

Altitude : 218 m (Point haut – Bois des Seigneurs)
Superficie totale : 886,50 ha (Bois & forêts 184 ha)
Rurange : 387,93 ha (Bois & forêts 55 ha 75)
Montrequienne : 498,57 ha (Bois et forêts 128 ha 25)
Population : 2051 habitants (au 1er janvier 2010)

Janvier 2010 - n° 59



Sommaire

<i>Le message du Maire</i>	2	<i>Le recensement de la population 2010</i>	17
<i>Les séances du Conseil Municipal</i>	3-4	<i>L'état civil</i>	18
<i>L'actualité en images</i>	5-13	<i>Les travaux et l'urbanisme</i>	19-21
<i>Les heures d'ouverture de la mairie</i>		<i>La vie associative</i>	22-24
<i>Les permanences des adjoints</i>		<i>Les médecins de garde</i>	26
<i>Les collectes de sang</i>	15	<i>Les services d'urgence</i>	27
<i>Comme chiens et chats/le bilan scolaire</i>	16	<i>Les manifestations 2010</i>	28

Rédaction & Publicité Commission • INFORMATION & COMMUNICATION
Mairie de RURANGE-LES-THIONVILLE • Rue Kennedy

☎ 03.87.73.90.85 • 📠 03.87.73.71.93 • 📧 mairiederurange@wanadoo.fr
site internet : www.rurange-montrequiennne.info

Le message du maire

Madame, Mademoiselle, Monsieur,

A l'occasion de la nouvelle année je vous présente avec toute l'équipe Municipale mes meilleurs vœux de bonheur, de santé pour votre famille et tous ceux qui vous sont chers. Que l'année 2010 soit pour vous une année de joie et de sérénité.

Mes remerciements vont également à toutes les associations qui participent à l'animation de la vie communale en ne ménageant ni leur temps ni leur peine.

Je me dois, également, de ne pas oublier toutes les personnes qui œuvrent bénévolement dans notre commune et qu'elles trouvent en ces quelques lignes l'expression de ma gratitude.

TRACE R.D.1 (Motion à l'intérieur du bulletin)

Le Conseil Municipal en date du 26 novembre 2009, a rejeté la Motion demandant la levée de la D.A.T (Directive de l'Aménagement du Territoire) présentée par les communes impactées par ce tracé car rien ne précisait que la "Variante B" tracé à 150 m de l'entrée de Rurange serait abandonné.

REFORME DES COLLECTIVITES TERRITORIALES

a) Les Conseillers Territoriaux remplaceront les conseillers Régionaux et Départementaux en 2014.

b) Pour les élections municipales en 2014 plus de panachage pour les communes entrent 500 et 3500 habitants liste unique avec la parité homme femme.

c) Suppression de la taxe professionnelle, remplacée par d'autres taxes pas encore très bien définies ni très bien comprises ; ce qui est certain, c'est la baisse des ressources pour les collectivités !

Je rappelle pour mémoire, que les collectivités locales quelles qu'elles soient et contrairement à l'Etat, doivent présenter des comptes en équilibre ! Autrement dit, que les recettes couvrent les dépenses.

Les municipalités devront alors reporter ce manque à gagner sur les ménages et notamment sur la taxe d'habitation ou réduire leurs dépenses d'investissements.

CHANGEMENT DES BACS DECHETS MENAGERS

Le changement des bacs en octobre 2009 par EDIVOSGES (nouveau prestataire) ne s'est pas déroulé comme on l'aurait voulu. Des erreurs de taille de poubelle ont été signalées malgré un fichier mis à jour par le secrétariat de mairie et mis à la disposition de la Communauté de Communes de l'Arc Mosellan (réponse au journal N°14 de la CCAM).

Le changement interviendra, je l'espère, le plus rapidement possible.

PRESENTATION DU BULLETIN 2010

Ce bulletin municipal prend une nouvelle forme tout en couleur, laisse une place aux photos et aux souvenirs, donne le moyen à chaque association de s'exprimer, vous trouverez le programme des manifestations pour l'année 2010. Je remercie toutes les personnes qui participent à l'élaboration de ce bulletin, sans oublier les sponsors qui nous soutiennent financièrement.

Je vous donne rendez vous le 26 mars 2010 à 20 heures à la salle polyvalente de Rurange pour une REUNION PUBLIQUE.

Le Maire,
Joël GAMARD





Compte rendu sommaire des séances du Conseil Municipal

SEANCE DU 24 Septembre 2009

- Retient le cabinet ARCHITECTURE ENVIRONNEMENT pour assurer la maîtrise d'œuvre du projet périscolaire,
- Propose le rachat de 3,43 ha de forêt au prix de 4.000 € l'ha, suite à une succession,
- Choisit « les Rapides de Lorraine » pour assurer le transport scolaire,
- Donne pouvoir à M. le Maire pour signer la convention avec le Département pour le transport scolaire,
- Alloue une somme de 2.790 € pour l'achat d'un nouveau lave vaisselle à la salle des fêtes,
- Autorise la vente de parcelles de terrain à plusieurs riverains de la rue de Vaulry,
- Désigne 3 propriétaires pour le renouvellement du bureau de l'association foncière communale,
- Vote la rétrocession d'une concession de case au columbarium.

SEANCE DU 22 octobre 2009

- Approuve le budget supplémentaire M14-2009 en fonctionnement et en investissement,
- Décide l'achat de deux ordinateurs portables pour les écoles pour un montant de 1.001,67 € HT
- Décide l'achat d'un téléviseur pour l'école élémentaire pour un montant de 609,52 € HT,
- Sollicite une subvention dans le cadre des amendes de police pour la réalisation d'un plateau rue Jean Burger et l'achat de panneaux SMILEYSOL route de Trémery,
- Sollicite une subvention pour la remise en état du sol de la salle polyvalente,
- Approuve la hausse de l'indice des fermages et son application sur les baux de chasse,
- Décide la pose d'un poteau incendie rue Jean Burger par la société SOTRAE pour un montant de 1.787,10 € HT,
- Fixe la longueur de voirie communale à 8.323,50 mètres suite à l'intégration de la rue Paul Verlaine 1ère tranche,
- Etablit au bénéfice de l'ASCL un acte de mise à disposition du nouveau véhicule PEUGEOT EXPERT.

SEANCE DU 26 Novembre 2009

- Refuse la motion RD1 bis en vue de l'application de la DAT
- Désigne un coordinateur communal pour le recensement de la population 2010 et fixe la rémunération des agents recenseurs,
- Choisit la société FONDASOL pour l'étude de sol concernant le projet périscolaire,
- Choisit le cabinet BITARD pour effectuer le relevé topographique du projet périscolaire,
- Décide l'achat de deux épandeurs à sel chez Guermont Weber à 219 € HT l'unité.

SEANCE DU 17 Décembre 2009

- Adopte la motion sur la réforme des collectivités territoriales,
- Sollicite une subvention pour le projet périscolaire au FEDER,
- Sollicite une subvention pour le projet périscolaire à la CAF,
- Sollicite une subvention pour le projet périscolaire et bibliothèque au Conseil Régional,
- Sollicite une subvention pour le projet périscolaire et bibliothèque au titre de la DGE,
- Décide l'achat de bancs et corbeilles pour un montant de 2701 € HT chez Altrad Diffusion,
- Accepte l'achat d'un congélateur d'un montant de 399 € TTC pour la salle,
- Décide l'achat d'une porte pour le local archives et d'une gâche électrique pour un montant de 428,70 € HT chez Simon Menuiserie,
- Vote la rétrocession d'une concession au cimetière de Rurange.

Les prochaines séances du conseil municipal

<i>Jeudi 28 janvier 2010</i>	<i>20 H</i>	<i>Mairie de Rurange</i>
<i>Jeudi 25 février 2010</i>	<i>20 H</i>	<i>CSC de Montrequienne</i>
<i>Jeudi 25 mars 2010</i>	<i>20 H</i>	<i>Mairie de Rurange</i>
<i>Jeudi 29 avril 2010</i>	<i>20 H</i>	<i>CSC de Montrequienne</i>
<i>Jeudi 27 mai 2010</i>	<i>20 H</i>	<i>Mairie de Rurange</i>



MOTION RD1 BIS

Les élus des communes précitées sont favorables à la réalisation de la nouvelle RD1. Le projet de tracé " Variante A " préconisé par le Conseil Général de la Moselle ne pénalise pas les communes de Bousse et de Rurange-les-Thionville.

Cette nouvelle route départementale est indispensable pour le bon développement du territoire.

Le tracé proposé est un juste équilibre trouvé entre les prélèvements des terres agricoles et des massifs forestiers.

Il donnera un accès direct à la zone d'accueil des gens du voyage qui va être implantée par la Communauté de Communes de l'Arc Mosellan en fonction de ce tracé.

Il facilitera le délestage de l'autoroute A31 en cas de perturbations accidentelles (évitant les nuisances à Skuckange, Bertrange, Bousse et Guénange).

Il libèrera la commune de Bertrange des nuisances routières journalières au cœur de la ville.

Nous demandons aux services de l'Etat de faire lever les contraintes imposées par la D.A.T. (Directive Aménagement du Territoire) afin de ne pas bloquer la réalisation de cette infrastructure routière qui s'inscrit dans l'aménagement du territoire Nord Mosellan.

Le Conseil Municipal demande à Monsieur le Préfet de Région Lorraine sous le couvert de Monsieur le Sous-Préfet de Thionville de tout mettre en œuvre avec le concours du Conseil Général de la Moselle pour lever cette contrainte qui n'affecte pas la philosophie d'ensemble de la directive et ainsi permettre le lancement de l'enquête publique.

L'actualité en images

L'actualité en images

De nombreux enfants des écoles sont venus pour assister à la cérémonie au dépôt de gerbe du 11 novembre



L'actualité en images

L'actualité e

La municipalité a invité les 26 participants en mairie, pour le concours des maisons fleuries. Le Maire les a vivement félicité et encouragé à poursuivre leurs efforts



Les premiers prix ont été décernés à M. et Mme FUND Emile dans la catégorie « maisons fleuries » et à M. et Mme ORMOND Marcel pour la catégorie «balcons fleuris »
Tous les lauréats se sont fait remettre un diplôme et un bon d'achat chez Botanic
La cérémonie s'est clôturée par un vin d'honneur, organisé par la commission animation

n images



Un nouveau véhicule pour les associations
C'est en présence des membres de la municipalité et de l'ASCL, que M. le Maire Joël GAMARD a remis les clés du véhicule au président de l'association M. Jean-Pierre RAMIREZ



C'est avec plaisir que la municipalité a accueilli cette année 21 bacheliers pour leur remettre en récompense un chèque de 80 €.

Nous leur souhaitons beaucoup de réussite dans leur avenir professionnel

L'actualité en images

L'actualité

Le 31 octobre 2009, Bernard et Anne-Marie WILLAUME ont fêté leurs noces d'or, en présence de leur famille et d'élus

Bernard Willaume est né le 28 octobre 1939 à Malroy où il passe une partie de sa jeunesse. Un soir de Mardi-Gras 1955, un copain lui demande de l'accompagner pour aller « draguer les filles » au « Dancing Gorletti » à Bousse. Village inconnu pour lui, car à l'époque la jeunesse ne connaissait pas beaucoup les villages de l'autre côté de la Moselle. Ironie du sort, un copain à lui jouait dans l'orchestre. Ce dernier, dans la soirée, connaissant ses talents de musicien lui demanda de le remplacer à l'accordéon. C'est au cours d'une danse du tapis, qu'une ravissante jeune fille l'invita à prendre part dans la ronde.....Lui n'avait que 15ans et demi, elle 14 ans et Cupidon passant par la dirigea sa flèche vers le premier amour de ses deux tourtereaux. Deux ans et demi plus tard, cette jeune fille, Anne-Marie Guéring, est devenue son épouse, le 7 juillet 1959 à Bousse, village où elle résidait. De cette union sont nés deux enfants : Serge en 1960 et Jean-Marie en 1961 qui a épousé Nathalie Demarchelier en 1994, leur donnant deux petits enfants Amandine et Quentin.

Anne-Marie Guéring, est née le 28 novembre 1941 à Limoges (Haute-Vienne) et après des études de comptabilité a travaillé chez ses parents qui tenaient l'épicerie-tabac Place de la République à Bousse . Puis a toujours secondé son mari Bernard une fois qu'il fut artisan. Puis de novembre 1975 à 1978 Anne-Marie fut toujours sur la brèche en dirigeant avec une main de maître, son restaurant d'Ay sur Moselle en proposant à ses clients des spécialités régionales, jusqu'en 1978 où elle cessa son activité pour s'installer dans leur maison au 1, rue de la Forêt à Rurange-lès-Thionville.

Une vie professionnelle très active et variée pour Bernard.

Après un apprentissage en mécanique auto où il obtient son CAP, il entre dans la vie active à la station Perotto à Talange, puis à l'UCPMI d'Hagondange, comme mécanicien diéséliste. Le 1er novembre 1959, il est appelé sous les drapeaux et passe 24 mois au 2ème Génie de Metz. A la quille, en 1961, il retourne à l'usine jusqu'en février 1963 et s'installe comme garagiste au centre du village d'Ay sur Moselle, c'est sa première activité en tant qu'artisan. Puis en 1966, il obtient le brevet de maîtrise lui donnant le droit de former des apprentis. Suite à son premier succès, son exploitation devenant trop petite, il construit, en 1967, un garage derrière l'ancienne mairie de Bousse, qui est actuellement le « Garage Capone ».



Toujours grâce au succès, ce dernier devenant encore trop petit et ne pouvant être agrandi, il a l'opportunité de vendre, en 1972, le garage de Bousse pour tenir une concession SIMCA-CHRYSLER à Rethel dans les Ardennes. En novembre 1975, il change complètement d'activité en reprenant le « Restaurant du Commerce » à AY sur Moselle. Deux ans plus tard, il a la possibilité d'entrer dans l'Education Nationale, comme professeur de mécanique auto au Lycée Gustave Eiffel de Talange suivi d'un passage au lycée « La Briquerie » de Thionville. En 1986, retour au lycée de Talange jusqu'en 1998 où il bénéficia d'une retraite bien méritée.

Monsieur 100 000 volts
Bernard Willaume, malgré son activité professionnelle, prenait également beaucoup de son temps pour ses loisirs, vivant à 100 000 volts. Pratiquant la musique depuis son plus jeune âge, et excellent joueur d'accordéon, il forma avec Raymond Dauber, son premier orchestre « José-Ramon » qui écuma les nombreux bals populaires de la région dans le milieu des années 1950. Après un arrêt de son activité musique, il a reformé un autre orchestre en 1979, avec la complicité de Rémy Karl de Rurange, s'appelant « Rémy- Bernard » qui fit danser des milliers de personnes pendant 25 ans, jusqu'en 2004. Mais son activité musicale ne s'arrêtant pas là, il crée, en 1989, l'école de musique de Bousse avec un professeur, une nouvelle fois avec la complicité de Raymond Dauber. Enfin, depuis quelques années il a rejoint l'équipe du Tennis Club de Rurange-Montrequienne, qui rencontre actuellement beaucoup de succès.



8



Saint Martin à l'honneur

Dimanche 9 novembre, la paroisse était en fête. Les paroissiens de la communauté ont assisté d'abord, à une messe célébrée par le Père Jurek SOWA, en l'honneur de Saint Martin.

Puis, plus de 150 personnes ont partagé un excellent couscous dans la salle polyvalente. Une ambiance chaleureuse et conviviale a régné tout au long du repas. La journée a été clôturée par une tombola qui a fait de nombreux gagnants



Les Doyens à l'honneur

C'est dans une ambiance chaleureuse que s'est déroulé le repas du CCAS du 29 novembre 2009 offert par la municipalité en mettant à l'honneur les doyens présents au repas Mme COLSON Ella, M. GOULON Jean ainsi que Mme MAY Antoinette pour ses 80 ans. Nous vous donnons rendez-vous l'année prochaine, habitués ou pas, pour partager ces bons moments

L'actualité en images

L'actualité

Le 7 décembre



A l'école maternelle



A l'école élémentaire



en images

Visite de Saint Nicolas



A l'école élémentaire



A la Mairie



L'actualité en images

L'actualité



Les responsables de la bibliothèque municipale ont réuni une centaine de candidats au rallye-marche qu'ils ont organisé sur le thème « Sauvons la planète »



Les nouveaux arrivants de RURANGE et MONTREQUIENNE ont été invité par la municipalité, pour la présentation de la commune, soit 33 nouvelles familles



e n images



La municipalité a offert un spectacle de magie aux enfants de la commune en attendant le passage du Père Noël pour une distribution de friandises



Présentation des vœux du Maire pour l'année 2010 au personnel communal, enseignants, responsables d'associations, commerçants, artisans et professions médicales



Naturellement à Votre Service



DELTADIAG

Expertises et Diagnostics immobiliers

Diagnostic Performance Energétique

Amiante-Plomb

Electricité-Gaz

Ernt-Loi Carrez

Etat des lieux prêt à taux zéro

**Tél : 03 87 58 13 21
06 31 37 40 56**

**35 Boucle du bois
57310 Rurange les Thionville**

www.deltadiag.fr

Menuiserie
Simon

**Bois - PVC - ALU - Cloisons amovibles
Vitrerie - Stores**

25 Grand'Rue - 57525 TALANGE

Tél. 0975 477 126

Fax 03 87 71 42 06

E-mail : menuiseriesimonp@orange.fr



A noter...

A noter...

HEURES D'OUVERTURE DE LA MAIRIE

	Lundi	Mardi	Mercredi	Jeudi	Vendredi
MATIN	10H - 12H	11H - 12H	10H - 12H	11H - 12H	FERMÉE
APRES MIDI	16H - 18H	16H - 18H	15H - 18H	16H - 18H	16H - 18H

Secrétariat téléphonique du lundi au vendredi de 8h à 12h et de 14h à 18h



Permanence des Adjoints

ROSAIRE Pierre HELMER Marie-Rose	Mardi et vendredi Lundi Vendredi	17h à 18h30 17h30 à 18h 16h30 à 18h
MULLER Jean-Michel SCHMITT Daniel MASSOTTE Thérèse	Lundi et vendredi Mardi et jeudi Mercredi et jeudi	16h30 à 18h 17h à 18h 17h à 18h



AMICALE DES DONNEURS DE SANG

Bénévoles de la rive droite

Collecte de sang année 2010

Vendredi 22 janvier	ENNERY	16H-19H
Lundi 22 mars	ARGANCY	16H-19H
Mercredi 5 mai	MONTREQUIENNE	16H-19H
Mercredi 7 juillet	TREMERY	16H-19H
Lundi 6 septembre	AY/MOSELLE	16H-19H
Mardi 23 novembre	FLEVY	16H-19H

PLASMA 2010

Des collectes spécifiques plasma seront organisées en salle à Argancy avril 2010, Montrequienne juin 2010, Malroy 12 novembre 2010 de 16h à 19h, Ennery 10 décembre de 16h à 19h

Au nom du comité, la Présidente présente ses meilleurs vœux pour l'année 2010 à tous les donneurs, anciens donneurs, futurs donneurs ainsi qu'à leur familles

Prochain bulletin : date limite pour le dépôt des articles 6 avril 2010



Comme Chiens et Chats ...

Moi Le Chien, eh oui, on ne m'aime plus !

La faute à qui ... ?, à mes maîtres, car ils ne m'ont pas donné de bonnes habitudes.

C'est vrai lorsque je me promène je fais "pipi" partout, je marche sur les fleurs, et pire je "crotte" n'importe où, sur les trottoirs, la place du village, les aires de jeux ... alors que bien souvent j'ai mon jardin, et en plus mes maîtres ne ramassent pas !

Moi Le Chat, je crois que tu as raison, avant tout le monde m'aimait, j'avais mon utilité, mais maintenant c'est plus pareil!

On est trop nombreux (malgré la pilule !), alors on visite les jardins du voisinage, on marque notre territoire (et ça ne sent pas bon !), on fait nos petits besoins dans les terrains fraîchement travaillés, on se bat bruyamment, surtout la nuit et même parfois on essaye de rentrer chez les gens... !

C'est vrai que nos maîtres nous abandonnent, il y a vraiment du laisser aller !

Moi je te dis que ça va mal finir, il faut vite que nos maîtres nous reprennent en main.

Sinon **Allô la SPA.**



Le Maire



Les Ecoles

Si le Département a la charge des collèges, la région celle des lycées et établissements spécialisés, la commune assume quant à elle (étant propriétaire des locaux) la charge financière des écoles élémentaire et maternelle publiques.

Notre municipalité en assure donc l'entretien et le fonctionnement, c'est-à-dire les dépenses pour : l'eau, le gaz, l'électricité, le salaire des A.T.S.E.M (Agent Territorial Spécialisé des Ecoles Maternelles), les crédits et subventions scolaires à l'exception de la rémunération des enseignants qui est à la charge de l'Etat.

Les dépenses d'équipement ou d'investissement (mobilier, informatique) sont également à la charge de la commune.

Pour l'année 2009 le coût total se décompose comme suit :

	ELEMENTAIRE	MATERNELLE
Fonctionnement :		
Eau, gaz, électricité, téléphone et Internet	7 864.46 €	6 485.69 €
Salaires + charges		49 056.00 €
Coopérative scolaire	4 650.00 €	2 100.00 €
Pâques et St Nicolas	685.91 €	556.26 €
Transport scolaire	22 136.53 €	
Sortie piscine	397.50 €	
Maître nageur	2 891.50 €	
Subvention sortie scolaire	784.00 €	
Remise dictionnaire 2009	298.50 €	
Subvention allouée pour les sorties (transport)	1 600.00 €	820.20 €
Entretien des bâtiments	1 107.42 €	770.41 €
Prestation de nettoyage école	13 011.76 €	
TOTAL	55 427.58 €	59 788.56 €
Investissements :		
Mobilier scolaire	6 866.36 €	
Aménagement salle informatique	27 204.34 €	
Achat informatique	549.00 €	549.00 €
TOTAL	34 619.70 €	549.00 €
TOTAL GENERAL	90 047.28 €	60 337.56 €



RECENSEMENT DE LA POPULATION

COMMUNIQUE INSEE

Le recensement se déroulera du 21 janvier au 20 février 2010. Vous allez recevoir la visite d'un agent recenseur. Il sera muni d'une carte officielle et il est tenu au secret professionnel. Il vous remettra les questionnaires à remplir concernant votre logement et les personnes qui y habitent. Vous trouverez l'identité des trois personnes chargées de la collecte

RURANGE LES THIONVILLE

DISTRICT 1

PINS Thibaud

DISTRICT 2

HUBER Murielle

MONTREQUIENNE

DISTRICT 3

BATISSE Julie

CHATEAU DE LOGNE

VERS BOUSSE
D1
VERS AY-SUR-MOSELLE

Etat Civil

Ils ont fait leur premier sourire à la vie

4 octobre 2009 POIRÉ Lucas
26 octobre 2009 SIBOLD Alexi
20 novembre 2009 RUSSO Alexandra

Ils se sont unis

5 décembre 2009 SCHWARTZ Christophe et LAUFFER Sabine

Ils nous ont quittés

25 septembre 2009 BORZETTA Nannina
12 décembre 2009 ZORDAN Hermin



ANNONCES DES PARTICULIERS

Recherche garage à louer ou à vendre sur Montrequienne ou terrain pour construire garage
TAXI JEAN-PIERRE
Tél 06.89.91.39.74



Assistante maternelle sur Montrequienne libre pour 2 enfants disponible de suite
Tél 03.87.73.95.73



LES TRAVAUX

ENFOUISSEMENT RÉSEAUX SECS A MONTREQUIENNE



AVANT



APRÈS



APRÈS



AVANT

Travaux conduite
d'eau potable rue des
Martyrs de la
Résistance



URBANISME

Cartographie de l'aléa retrait-gonflement des argiles sur notre commune

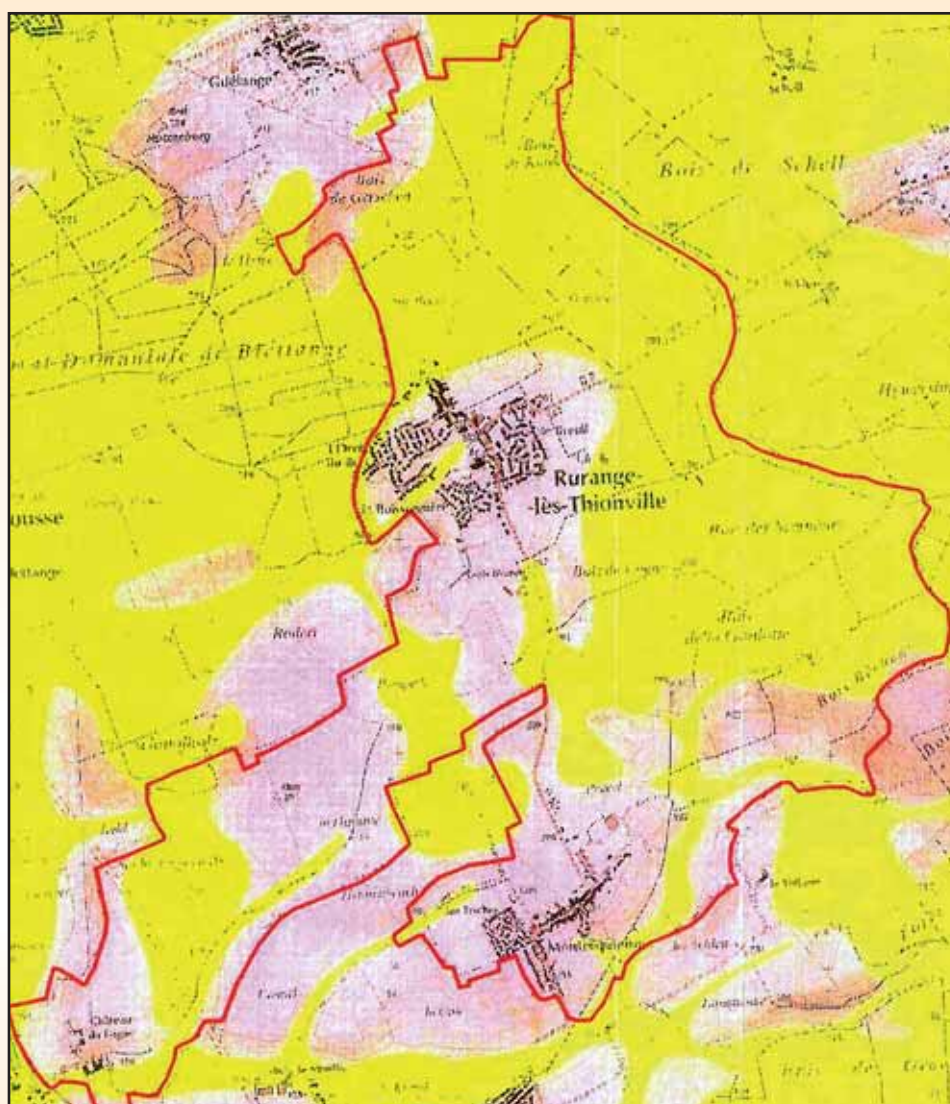
Le phénomène de retrait gonflement des argiles, bien que non dangereux pour l'homme, engendre chaque année sur le territoire français des dégâts considérables aux bâtiments, en raison notamment de leurs fondations superficielles. Les maisons individuelles sont particulièrement vulnérables. Les matériaux argileux présentent la particularité de voir sa consistance se modifier en fonction de sa teneur en eau. Dur et cassant lorsqu'il est asséché (phénomène de retrait), un certain degré d'humidité le fait se transformer en matériau plastique et malléable (phénomène de gonflement)

Manifestations des désordres sur les bâtiments : possibilité de déformation, fissuration, décollement des bâtiments annexes accolés (garage, etc...)

Site internet à consulter [http :www.argiles.fr](http://www.argiles.fr)

Une revue est consultable en mairie. Il est impératif d'effectuer une construction dans les règles de l'art pour éviter ces désordres

L'Adjoint délégué à l'urbanisme
Jean-Michel MULLER



Légende

- Aléa moyen
- Aléa faible

DECLARATIONS PREALABLES

DECLAIR Frédéric	7 clos des Vignes	clôture
TURRA François	14 rue de Nantiat	abri de jardin et clôture
NIMO Jésus	25 rue Kennedy	modification façade
MERTZ Jean-Luc	2 rue Jean Burger	panneaux photovoltaïques
ADAM Stéphane	6 rue des Pinsons	vélux
JACQUIN Réginald	4 impasse Georges Brassens	panneaux photovoltaïques
VOULIOT Eric	28 rue des Ecoles	panneaux photovoltaïques
REGNIER Christophe	5 clos des Vignes	clôture
DEMANGE Jean	7 rue Joliot Curie	abri de jardin et abri à bois
MOREL Daniel	12 rue Jean Jaurès	véranda
LECOEUR Marc	20 clos des Vignes	auvent ouvert
LEJEUNE Franck	12 clos des Vignes	abri de jardin
HUSSON Cédric	8 rue du Grand Chemin	auvent ouvert (carport)
HUSSON Cédric	8 rue du Grand Chemin	modification façade
COLLIN Michel	3 allée Claude Gellée	ravalement
REGNIER Christophe	5 clos des Vignes	clôture
GAMARD Joël	12 impasse Mozart	panneaux photovoltaïques
DEPENWEILLER Alain	6 rue F. Chopin	véranda
MASSERONI René	43 rue de Vulry	piscine
PERIOT Alain	35 rue de Vulry	panneaux solaires
BELLO Olivier	6 route de Rurange	piscine

PERMIS DE CONSTRUIRE ACCORDÉS

MINET Denis	11 rue des Perdrix	véranda
DETTO Roméo	Résidences Longchamps IV	pavillon individuel
BOURGUIGNON Claudine	26 rue Kennedy	rénovation 6 logements
EARL Arc Mosellan	30 rue Kennedy	bâtiment agricole
BURELLI Sébastien	Résidences Triches II	pavillon individuel
BOURSIEZ Jean-Noël	3 rue de Metz	terrasse
NEDJAÏ Abdelhamid	Résidences Longchamps IV	pavillon individuel
VEIBER Sébastien	Résidences Longchamps IV	pavillon individuel
LIA Mario	Résidences Longchamps IV	pavillon individuel
DODELER Raymond	Résidences Longchamps IV	pavillon individuel
LEFORT Alain	Résidences Longchamps IV	pavillon individuel
SANTORA David	Résidences Longchamps IV	pavillon individuel
PAWLAK Christophe	Résidences Longchamps IV	pavillon individuel
RIGHI Béatrice	8 rue des Mésanges	terrasse
KUHAR Jean-Michel	16 rue de Nantiat	garage & grenier
CARTON Didier	Chemin rural	maison gardiennage
GOMES François	Résidences des Triches II	pavillon
GADEMER Francis	rue des Ecoles	extension habitation
CORVACHO Adriano	Rue Saint Laurent	immeuble collectif de 6 logements

La Vie Associative

Le Vie ASSO



L'amicale vient de tenir son assemblée générale 2009. Comme les années précédentes, le bilan fait apparaître une gestion saine moralement et financièrement.

Mais après des années multiples, la fatigue se fait terriblement sentir et la charge pesante.

M. LEFEBVRE Serge, Président et Mme DEHASS Jeannine, secrétaire ont démissionné mais gèreront jusqu'en février.

L'amicale va-t-elle disparaître ? Cela laisserait sûrement un vide dans la vie associative. C'est pourquoi, nous lançons un appel qui pourrait apporter ses

idées pour donner un second souffle et introduire dans l'amicale des activités nouvelles et la possibilité de les appliquer.

Pour un association ouverte à tous, nous pourrons faire du bon travail dans l'intérêt de tous.

En cette fin d'année où beaucoup de familles connaissent des moments difficiles, l'amicale vous adresse ses meilleurs vœux de santé, bonheur et de prospérité.



ciative



BEAUJOLAIS 2009, la réussite

Les Bigophones de Metz-Rurange ont organisé leur traditionnelle soirée dansante du Beaujolais nouveau. L'orchestre Nicki Michel, qui ne compte plus les années de participation à Rurange a une nouvelle fois mis une ambiance digne d'un carnaval, la preuve : la moitié des convives étaient encore présents dans la salle à la clôture du bal. Une petite innovation cette année de la part des organisateurs, avec les conseils de la Prévention Routière, un contrôle d'alcoolémie était possible pour les personnes souhaitant savoir s'ils elles pouvaient prendre le volant ou laisser le volant à une tierce personne. Certains conducteurs étant à la limite ont préféré céder le volant, fort heureusement car un contrôle (un vrai) était effectué par la Gendarmerie Nationale dans la traversée de Rurange.



APPEL

Par contre les bigophones commencent à ressentir la baisse de leur effectif, dans l'organisation de leurs manifestations. Ils lancent un appel à toutes les personnes qui voudraient, le temps d'une soirée, prêter main forte à l'association. Pour le Beaujolais de cette année, quelques personnes se sont manifestées. Elles étaient les bienvenues. Prochaine soirée, le carnaval qui aura lieu le samedi 17 avril 2010. Contactez Jean-Luc Massaro au 03 87 73 91 27.



La Vie Associative

Lors du repas vietnamien organisé par l'ASCL le 11 octobre, les 75 convives se sont régalés en dégustant un assortiment de spécialités asiatiques. L'apéritif composé de liqueur de litchi et de vin chinois a été suivi de 3 plats dont de délicieuses papillottes de crevettes puis par les traditionnels nems et enfin par un curry de gambas aux deux champignons, le tout

bien tendu accompagné de riz cantonnais, de riz parfumé et de bière chinoise. L'ASCL espère pouvoir refaire un tel repas en mars 2010.



Assemblée générale de l'ASCL du 11 décembre 2009





Antenne des Secouristes de Guénange / Basse - Ham

Vous êtes motivé

Vous avez l'esprit d'équipe

Vous souhaitez aider les autres

Vous avez du temps libre



**Devenez bénévole à la
Protection Civile de Moselle**

L'antenne des Secouristes de Guénange participe à de nombreuses activités :

- Dispositifs de Secours à la demande des pouvoirs publics, des organisateurs de manifestations culturelles, sportives ou autres

- Participation aux missions de soutien aux populations sinistrées en cas de catastrophes

- Participation au plan rouge et exercices

Mais aussi :

- Formation au secourisme gratuite dans l'année de votre adhésion

- Uniforme remis gratuitement

- Possibilité de vous former gratuitement à une spécialité



P.S.E.1

Rejoignez une équipe de bénévoles sympathique et passionnée

Etre bénévole n'empêche en rien les études et le travail et ne demande que quelques heures de disponibilité le plus souvent le week end.

Renseignement :

Madame Jeannine Moreau

Tél. : 03 82 82 50 19

Port. : 06 30 53 87 51

E-mail : moreau.jeannine.adpc57guenange@orange.fr

Monsieur Christophe Massaro

Tél. : 03 87 73 91 27

Port. : 06 35 49 56 97

E-mail : massarochristophe@laposte.net



Les médecins de garde

Médecins secteur

Rurange - Metzervisse - Kédange sur Canner

Volstroff - Distroff



en semaine de 20h à 8h

le week-end : du samedi 12h au lundi 8h

les jours fériés de 8h au lendemain 8h



Médecins de garde secteur

Vigy - Argancy - Ennery - Ay-sur-Moselle

Trémery

Permanences du lundi 8h au lundi suivant 8h

	JANVIER	FEVRIER	MARS	AVRIL
• Ay-sur-Moselle Dr Chudzy 03 87 73 85 00	Ven 1	Lun 1	Lun 1	Jeu 1
	Sam 2 Dr DUMONT	Mar 2	Mar 2	Ven 2 Dr HENLE
	Dim 3	Mer 3	Mer 3	Sam 3
	Lun 4	Jeu 4 Dr VALANCE	Jeu 4 Dr DUMONT	Dim 4
• Vigy Dr Claus 03 87 80 58 63 Dr Dumont 03 87 77 98 20	Mar 5	Ven 5	Ven 5	Lun 5
	Mer 6	Sam 6	Sam 6	Mar 6
	Jeu 7 Dr HENLE	Dim 7	Dim 7	Mer 7
	Ven 8	Lun 8	Lun 8	Jeu 8 Dr VALANCE
• Ennery Dr Henle 03 87 73 91 00 Dr Schmit 03 87 73 93 40	Sam 9	Mar 9	Mar 9	Ven 9
	Dim 10	Mer 10	Mer 10	Sam 10
	Lun 11	Jeu 11 Dr CHUDZY	Jeu 11 Dr LANDMANN	Dim 11
	Mar 12	Ven 12	Ven 12	Lun 12
• Olgy Dr Joie 03 87 30 34 02	Mer 13	Sam 13	Sam 13	Mar 13
	Jeu 14 Dr JOIE	Dim 14	Dim 14	Mer 14
	Ven 15	Lun 15	Lun 15	Jeu 15 Dr CHUDZY
	Sam 16	Mar 16	Mar 16	Ven 16
• Argancy Dr Landmann 03 87 77 72 60	Dim 17	Mer 17	Mer 17	Sam 17
	Lun 18	Jeu 18 Dr CLAUD	Jeu 18 Dr JOIE	Dim 18
	Mar 19	Ven 19	Ven 19	Lun 19
	Mer 20	Sam 20	Sam 20	Mar 20
• Trémery Dr Valance 03 87 73 70 82	Jeu 21 Dr LANDMANN	Dim 21	Dim 21	Mer 21
	Ven 22	Lun 22	Lun 22	Jeu 22 Dr HENLE
	Sam 23	Mar 23	Mar 23	Ven 23
	Dim 24	Mer 24	Mer 24	Sam 24
• Trémery Dr Valance 03 87 73 70 82	Lun 25	Jeu 25	Jeu 25 Dr SCHMIT	Dim 25
	Mar 26	Ven 26 Dr SCHMIT	Ven 26	Lun 26
	Mer 27	Sam 27	Sam 27	Mar 27
	Jeu 28 Dr HENLE	Dim 28	Dim 28	Mer 28
	Ven 29		Lun 29	Jeu 29 Dr DUMONT
	Sam 30		Mar 30 Dr HENLE	Ven 30
	Dim 31		Mer 31	

NUMEROS D'URGENCES

15 SAMU

17 POLICE

18 POMPIERS

• Gendarmerie de GUENANGE	☎	03.82.82.64.27
• Appel d'urgence européen (appel avec un portable)	☎	112
• Allo enfance maltraitée	☎	119
• Centre ANTI-POISONS de NANCY	☎	03.83.32.36.36

■ AMBULANCES ET V.S.L.



• BAUMANN	2A parc d'Activités Beau Vallon • 57970 ILLANGE	03 82 54 49 49
• BUTTGEN	52 rue des Tilleuls • 57300 MONDELANGE	03 87 71 50 59
• SERAFINO	9 rue de Hayange • 57270 UCKANGE	03 82 86 36 10
• SAINTE-ANNE	32 allée de la Terrasse • 57100 THIONVILLE	03 82 82 15 15

■ MEDECIN



Dr Mireille MICLOT
10 rue des Ecoles
RURANGE-LES-THIONVILLE
03 87 71 01 57

■ KINESITHERAPEUTES

**Monsieur Lionel CUNY et
Madame Christine MANGIN-STEIER
et Aurélie SCHMITT**
8 rue des Ecoles
RURANGE-LES-THIONVILLE
03.87.70.25.48
ou 03.82.56.97.60

■ INFIRMIER



Pierre GOEBEL
8 rue des Ecoles
RURANGE-LES-THIONVILLE
06 47 57 79 06
(Permanence au cabinet
sur rendez-vous 7/7j)

■ DENTISTE

Docteur Martine CREUNIER
10 rue des Ecoles
RURANGE-LES-THIONVILLE
03 87 73 93 20



■ PHARMACIE DE GARDE



Secteur GUENANGE 03 82 50 94 89
Secteur HAGONDANGE 03 87 58 53 00



ALCOOLIQVES ANONYMES

03.87.50.70.73 ou 03.87.84.23.88

CANCER INFO SERVICE

0810.810.821 (coût appel local d'un poste fixe)

DROGUES INFO SERVICE

0800.23.13.13 (coût appel local d'un poste fixe)

SIDA INFO SERVICE

0800.840.800 (coût appel local d'un poste fixe)

SOS VIOL

0800.05.95.95 (coût appel local d'un poste fixe)

SUICIDE ECOUTE

01.45.39.40.00 (Paris)

TABAC INFO SERVICE

0825.309.310

FEMMES INFO SERVICE

01.40.33.80.60 (Paris)

MANIFESTATIONS 2010

Associations	Manifestations	Dates	Lieux
Commune	Elections régionales	14 & 21 mars	Bureaux de vote
	Réunion publique	26 mars	CSC de Montrequienne
	Dépôt gerbe	25 avril	Monument aux morts
	Repas du CCAS	2 mai	Salle polyvalente
	Dépôt gerbe	8 mai	Monument aux morts
	Fête des Mères	29 mai	Mairie
	Dépôt gerbe & feu artificiel	13 juillet	
	Fête de Montrequienne	14 au 16 août	
	Récompense aux bacheliers	2 octobre	Mairie
	Maisons fleuries	24 octobre	Mairie
	Dépôt gerbe	11 novembre	Monument aux morts
	Nouveaux arrivants	27 novembre	CSC de Montrequienne
	Repas du CCAS	5 décembre	Salle polyvalente
	Spectacle de Noël	19 décembre	Salle polyvalente
Bigophones	Carnaval	17 avril	Salle polyvalente
	Repas du beaujolais	20 novembre	Salle polyvalente
Judo	Bal de la Saint Valentin	13 février	Salle polyvalente
ASCL	Vide grenier	5 septembre	
Scolaire	Fête école maternelle	12 juin	
	Remise des dictionnaires	25 juin	Mairie
	Saint Nicolas	6 décembre	dans les écoles
Conseil Fabrique	Repas Saint Martin	5 novembre	Salle polyvalente

RÉMY LOEUILLET
 Studio Photo
 4 bis, bd Bellevue - GUENANGE
 à coté Contrôle technique
TÉL : 09 64 49 26 78
 info@mediaspictures.com

MEDIAS PICTURES
PHOTO - VIDÉO

Identité sans RDV
 Tirage photo
 Portrait - Mariage
 Communion - Baptême
 Transfert vidéo
 Reportage photo/vidéo
 Film d'entreprise
 Publicité - Site Internet

Une photo offerte
 sur présentation de cette pub*
*chaque commande et all. portrait en studio

www.mediaspictures.com

ONGLES DESGIN'
SALON LAETITIA

12 RUE KENNEDY
 57310 RURANGE
 03 87 67 27 54



GARAGE CAPONE

AGENT CITROËN

MÉCANIQUE - CARROSSERIE - PEINTURE
VENTE DE VÉHICULES NEUFS ET OCCASIONS - REPRISE ET FINANCEMENT
RÉPARATIONS TOUTES MARQUES

Passage de Landrevange - **57310 BOUSSE** - Tél. 03 87 73 83 26 - Fax 03 87 73 89 76



ALIMENTATION - TABAC - PRESSE



PROXI
SERVICE

si proche et tellement complice

HORAIRES D'OUVERTURE :

DU LUNDI AU VENDREDI DE 6 H 30 À 12 H 00 ET DE 15 H 00 À 18 H 30

SAMEDI DE 7 H 00 À 12 H 00 / DIMANCHE DE 8 H 00 À 12 H 00

FERMÉ LE MERCREDI APRÈS MIDI

**ALIMENTATION PROXI,
PAIN ET VIENNOISERIE
TABAC, PRESSE, R.L, JEUX..**

25 RUE KENNEDY - 57 310

RURANGE LES THIONVILLE

TEL . 03 87 73 04 95

*Les Domaines
de Saint Mathieu*

Fût de bière
20, 30, 50 litres

Brasserie
Vins fins et Spiritueux
Whisky
Champagnes
Paniers Garnis
Cadeaux d'Entreprises

Claude Chanut
15 Zone Bellevue - 57310 Guénange
Tél. 03 82 50 32 72

Prêt de la tireuse gratuit

ECOLE DE CONDUITE

**JEANNOT
GUENANGE**

23, place de la République
57310 GUENANGE

03 82 50 95 38

SÉCURITÉ - COMPÉTENCE - RÉUSSITE

Au Bouton d'Or

Toutes compositions florales

44, bd. sous les Vignes
57310 GUENANGE

03 82 50 81 58

Ouvert lundi de 15h à 19h,
mardi, mercredi, jeudi de 9h30 à 12h et de 15h à 19h,
vendredi de 9h30 à 12h et de 14h à 19h,
samedi de 9h30 à 12h et de 14h à 18h30,
et dimanche de 9h30 à 12h30.

TAXIS BULA Roger

**03 87 73 96 04
06 14 56 25 46**

Transports de malades assis
Remboursé toutes caisses
Véhicule 7 pl. / climatisé
Hospitalisation - Rééducation - Dialyse
Radiothérapie - Sortie Hôpital

RURANGE-MONTREQUIENNE

JUST LOOKING COIFFURE

25 rue Kennedy
57310 Rurange-les-Thionville
03 87 73 03 25

**Féminin
Masculin
Junior**

Ouvert du lundi au vendredi
de 9 h à 12 h et de 14 h à 18 h
et Samedi de 8 h à 17 h non stop
fermé le mercredi